

ADAPTED FOR HOME

Resources & Trainings



SUSTAINABLE CITY SCAVENGER HUNT

Part 1

TIPS FOR AT HOME: We wrote this lesson for teens in an urban setting, but if you do not have the ability to walk around your neighborhood safely, we encourage you to apply these ideas to an indoor scavenger hunt. Think about how your daily activities can have an impact on the world around you and most of all, be creative!

SHARING YOUR WORK: We want to see your work! Send your scavenger hunt pictures to nicole@cityblossoms.org or tag @cityblossoms on Instagram. Interested in what other students have found in their neighborhoods? Go to #YECDistanceLearning to see more!



WORD BIN:

- Sustainability
- Built Environment
- Mixed-Use Development
- LEED Certification
- Solar Panel
- Rain Garden
- Storm-drain
- Riparian Buffer

CONCEPTS:

Human Impacts on Earth Systems

The sustainability of human societies and the biodiversity that supports them requires responsible management of natural resources. Scientists and engineers can make major contributions by developing technologies that produce less pollution and waste and that preclude ecosystem degradation.

PART 1: SUSTAINABLE CITY SCAVENGER HUNT

OVERVIEW: **Sustainability** can be defined as the intersection between social, environmental, and economic wellbeing. City Blossoms strives to achieve holistic sustainability in our Community Green Spaces by utilizing organic growing practices, encouraging creative expression, and increasing access to healthy, fresh foods for our neighbors. On a much larger scale, DC is enacting a plan to ensure all communities can reap the benefits of a more "Sustainable DC." Today, we will identify examples of the initiatives our city has taken to become more sustainable in the following areas: **built environment, energy, transportation, and water.**



DIRECTIONS: Take a walk around your neighborhood and see if you can identify any examples of the words highlighted in purple.

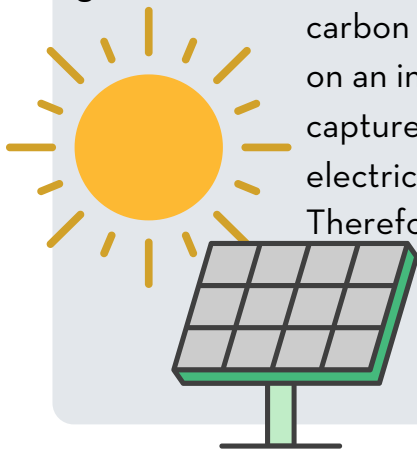
Take pictures during your scavenger hunt to keep track of what you've seen. Interested in what other students have found in their neighborhoods? Go to #YECDistanceLearning on Instagram to see more!

The **BUILT ENVIRONMENT** is any man-made structure or feature that collectively facilitates how people live and work. An example of this would be a **mixed-use development**, a pedestrian-friendly building that combines two or more residential, commercial, cultural and/or industrial structures into one. A good way to distinguish buildings that have been intentionally designed is by looking for a **LEED Certification** plaque. LEED stands for Leadership in Energy and Environmental Design. It is a globally recognized certification with four levels: certified, silver, gold, and platinum. These levels indicate how sustainable a building is by considering things like construction materials, energy efficiency, and waste management.



Can you spot any examples of sustainable solutions applied to the built environment in your neighborhood?

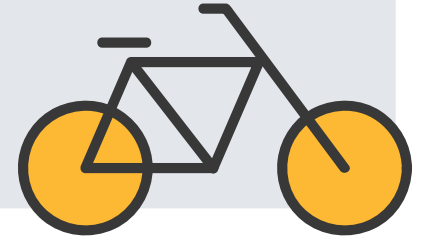
CLEAN ENERGY can be described as an energy that is generated without the use of fossil fuels. This energy comes from renewable resources such as water, wind, solar, and geothermal. It is considered "clean" because it does not release greenhouse gases like carbon dioxide or methane into the atmosphere. **Solar panels** can be found on an increasing number of home and businesses. They are designed to capture energy from the Sun and convert it into usable forms such as electricity or heating. DC has a goal to reach 100% clean energy by 2032. Therefore, it is important to also consider energy efficiency in the meantime.



Can you identify examples of clean energy or energy saving techniques in your neighborhood or home?

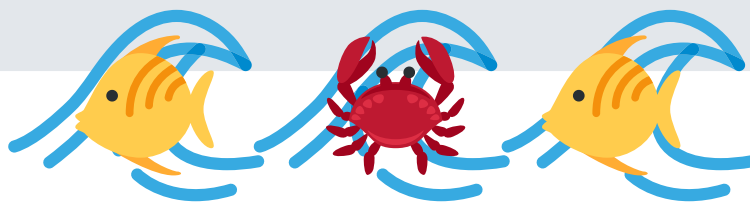
ALTERNATIVE TRANSPORTATION is using any means of transportation that isn't a car. This can include biking, using the **Metro**, taking the bus, or even your feet! DC has taken a number of measures to decrease District residents' need to drive to more efficiently around the city. From installing **bike lanes**, expanding the Metrorail, and the scattering of **bike shares**, **electric scooters**, and **mopeds** across the city, DC has been ranked as one of the most walkable cities in the U.S.

How many different modes of transportation are accessible in your neighborhood?



WATER MANAGEMENT practices help the health of our waterways and bring DC closer to its goal of making our rivers and streams safe for fishing and swimming. **Storm-drains** collect untreated storm-water that often carries pollutants such as grease and oil from cars, pet waste, and fertilizer from landscaping. Without intervention and increased public awareness, these pollutants enter into local streams and rivers, and eventually into the Chesapeake Bay. **Riparian buffers**, another water management tool, are strips of vegetation adjacent to creeks, streams, and rivers. They can be man-made or naturally occurring and work to prevent soil erosion and limit the contamination of water from nearby land uses. Lastly, a **rain garden** is a garden of native plants, flowers, and perennials in a depressed landscape that collects rain water and prevents storm-water runoff.

What are some examples of water management tools you've seen in your community?



HINT! Look for these logos or symbols while on your hunt!



U.S. Green Building Council



Energy Star



DC Department of Energy and the Environment



BÚSQUEDA DE UNA CIUDAD SUSTENTABLE

Parte 1

CONSEJOS PARA LA CASA: Escribimos esta lección para adolescentes en un ambiente urbano, pero si no tiene la oportunidad de caminar alrededor de su barrio de manera segura, le animamos a aplicar estas ideas a una búsqueda de interiores. ¡Piense en cómo sus actividades diarias pueden tener un impacto dentro del mundo que le rodea y sobre todo, que sea creativo!

COMPARTIENDO SU TRABAJO: ¡Queremos ver su trabajo! Tome fotos durante su búsqueda para estar destacado en la página de Instagram de City Blossoms. ¿Interesado en lo que han encontrado otros estudiantes en sus barrios? ¡Ir a #YECDistanceLearning en Instagram para ver más!



VOCABULARIO:

- Sostenibilidad
- Entorno Construido
- Desarrollo de uso-variado
- Certificación LEED
- Panel Solar
- Jardín de Lluvia
- Drenaje de Tormentas/ Drenaje Pluvial (drenajes de corrientes de agua)
- Amortiguador Ribereño/ Tampón Ripario (ecosistemas acuáticos)

CONCEPTOS:

Impactos humanos en los sistemas de la tierra

La sostenibilidad de las sociedades humanas y la biodiversidad que los sostienen requiere un manejo responsable de los recursos naturales. Científicos e ingenieros pueden hacer contribuciones importantes desarrollando tecnologías produzcan menos contaminación y desperdicios para que impidan la degradación de las ecosistemas.

PARTE 1: BÚSQUEDA DE UNA CIUDAD SUSTENTABLE

VISIÓN GENERAL: Sustentabilidad puede ser definido como una intersección entre el bienestar social, medioambiental y económico. City Blossoms se esfuerza para lograr sostenibilidad holística en nuestros Espacios Comunitarios al utilizando prácticas orgánicas de crecimiento, alentando expresiones creativas y aumentando el acceso a alimentos saludables y frescos para nuestros vecinos. En una escala más grande, la ciudad de DC está poniendo en práctica un plan para asegurar que todos las comunidades puedan utilizar los “beneficios sostenibles de DC”. Hoy estaremos identificando ejemplos de estas iniciativas que han tomado nuestra ciudad para poder ser más sustentable en las siguientes áreas: **entorno construido, energía, transportación y agua.**



DIRECCIONES: De un paseo por su barrio y vea si puede identificar algunos ejemplos de las palabras destacadas en morado.

COMPARTA SU TRABAJO: ¡Queremos ver su trabajo! Tome fotos durante su búsqueda para poder ser destacado en la página de Instagram de City Blossoms. ¿Está interesado en lo que han encontrado otros estudiantes en sus comunidades? Vaya a #YECDistanceLearning en Instagram para ver más!

EL **ENTORNO CONSTRUIDO** es cualquiera estructura o característica artificial que facilita colectivamente como las personas viven y trabajan. Un ejemplo de esto sería un **desarrollo uso-variado**, un edificio peatonal que combina dos o más estructuras residenciales, comerciales, culturales y/o industriales en una. Una buena forma de distinguir edificios que han sido diseñados intencionalmente es buscando una placa de la **Certificación LEED**. LEED significa Liderazgo en Energía y Diseño Ambiental. Es certificación reconocida mundialmente con 4 niveles: certificado, plata, oro y platino. Estos niveles indican cuán sustentable es un edificio considerando cosas como las materias de construcción, eficiencia energética y gestión de desperdicios.

¿Puede identificar algunos ejemplos de sustentables sostenibles aplicadas al entorno construido en su barrio?



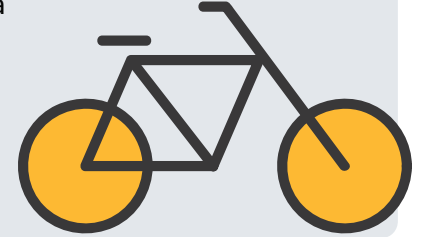
ENERGÍA LIMPIA puede ser descrita como cualquier energía que está generada sin el uso de combustibles fósiles. Esta energía viene de recursos renovables como el agua, viento, el sol y energía geotérmica. Está considerada como "limpia" porque no libera los gases de efecto invernadero como dióxido de carbono y metano a la atmósfera. Los paneles solares se pueden encontrar en un número creciente de casas y negocios. Están diseñados para capturar la energía del sol y convertirla en formas utilizables como electricidad o calefacción. Aunque DC tiene el objetivo de alcanzar 100% de energía limpia para 2032, es importante también considerar la eficiencia energética mientras tanto.



¿Puede identificar ejemplos de energía limpia o técnicas de ahorro de energía en su barrio o casa?



TRANSPORTE ALTERNATIVO significa usar cualquier forma de transporte que no sea un coche. ¡Este puede incluir montar bicicleta, usar **el metro**, tomar el autobús, o incluso sus pies! DC ha tomado una serie de medidas para reducir la necesidad de los residentes del distrito, de conducir para trasladarse eficientemente por la ciudad. Al instalar **carriles de bicicletas**, expandiendo el metrorail y **la dispersión de bicicletas compartidas**, poniendo **scooters eléctricos** y **ciclomotores**, DC ha sido clasificado como una de las ciudades más transitables de los EE.UU.

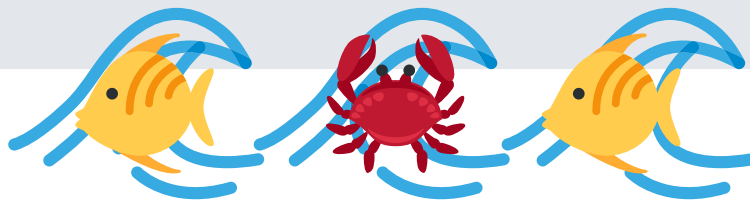


¿Cuántos medios de transporte diferentes hay disponibles en su vecindario?

LAS PRACTICAS DE **LA GESTIÓN DEL AGUA** ayudan a proteger la salud de nuestras vías fluviales y acercan a DC a su objetivo de hacer que nuestros ríos y arroyos sean seguros para pescar y nadar. **Los Drenajes de Tormentas** recogen aguas de lluvia sin tratar los que frecuentemente transportan contaminantes como grasa y aceite de los coches, desechos de mascotas y fertilizantes de jardinería. Sin intervención y conciencia pública, estos contaminantes ingresan en los arroyos y ríos locales y eventualmente en la Bahía de Chesapeake.

Amortiguadores Ribereños, otra herramienta de la gestión del agua, son franjas de vegetación adyacente a arroyos, arroyos y ríos. Pueden ser artificiales o de origen natural y funcionan para prevenir la erosión del suelo y limitar la contaminación del agua de los usos de tierras cercanas. Finalmente, **un jardín de lluvia** es un jardín de plantas nativas, flores y perennes en un paisaje deprimido que colecta agua de lluvia y evitar la escorrentía de las aguas pluviales.

¿Cuáles son algunos ejemplos de herramientas de gestión de agua que ha visto en su comunidad?



¡CONSEJO! Busque estos logos o símbolos durante su búsqueda.



U.S. Green Building Council



Energy Star



DC Department of Energy and the Environment

